

## Monument voor de Helden van de Luchtvaart gevallen tijdens de oorlog – (21)

### Praktisch

- Adres:  
Franklin Rooseveltlaan (kruising met Lloyd Georgelaan) - 1000 Brussel  
[Plan](#)
- Bereikbaarheid: Tram 93: halte Legrand,  
Tram 94: halte Ter Kameren-Ster
- Voor een optimale leesbaarheid, niet u de bundels best samen links in de uiterste bovenhoek.

### Inhoud

- De juiste antwoorden bij de observatiefiches zijn aangeduid in het blauw.
- Je vindt bijkomende vragen in een kadertekst om samen met de leerlingen mondeling te overlopen.
- Na de oefeningen vind je bijkomende informatie om met je leerlingen op bepaalde thema's dieper te kunnen ingaan.
- Het staat je natuurlijk vrij om enkel deze informatie te selecteren die je het meest bruikbaar acht voor jouw leerlingen. Het belangrijkste is om de leerlingen er toe te brengen het monument grondig te observeren.



### Thema's die aan bod komen

- Een poëtische blik op de oorlog.
- (De evolutie van) de luchtvaart tijdens de oorlog.
- De symbolen van de oorlog en martelaars: allegorie, vleugels,...
- De makers van een herdenkingsmonument.

### In de buurt van...

- *Monument voor de Herdenking, Elsene* – (30)
- Met de tram bent u in 10 min. op het Poelaertplein waar de volgende monumenten staan:
  - *Monument ter ere van de Belgische infanterie* – (7)
  - *Monument van de Britse erkentelijkheid aan de Belgische natie* – (6)



# Monument voor de Helden van de Luchtvaart gefallen tijdens de oorlog

## De omgeving van het monument

- Kijk eens goed rond. Welke beschrijvingen passen?
  - Het monument staat in een park of een bos.
  - Het monument staat op een plein.
  - Het monument staat langs een straat.
  - Het monument hoort bij een gebouw.
  - We kunnen rond het monument wandelen.
- Kunnen we rustig samenkomen vlakbij het monument?  JA  NEE

Waarom? Omdat deze laan echt een binnensnelweg is. We zijn omgeven door auto's, waardoor het niet echt een plaats is waar men rustig een pauze neemt.

- Kijk eens goed naar deze oude foto. De **omgeving** van het monument is veranderd! Geef 2 verschillen met de huidige situatie.



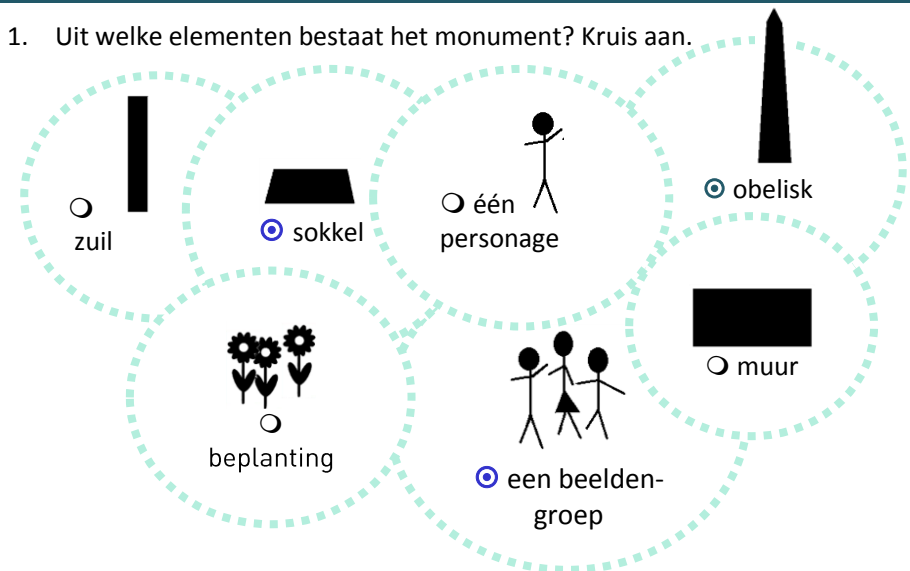
1) Vroeger stonden er bomen achter het monument, 2) Vroeger reden er geen auto's in de directe omgeving van het monument, 3) het monument stond vlakbij het Justitiepaleis, ...

- Toch is er nagedacht over de plaatsing van het monument. Kleur de lucht in op de foto.



## De vorm en de samenstelling van het monument

- Uit welke elementen bestaat het monument? Kruis aan.



- Is het monument vooral verticaal of horizontaal uitgewerkt?

VERTICAAL  HORIZONTAAL

- Het geheel is:

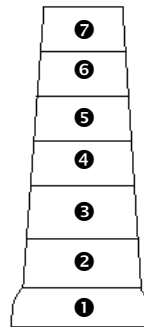
symmetrisch  asymmetrisch

- Vergelijk het huidige monument met de postkaart. Het heeft niet meer dezelfde hoogte! Welk is het hoogste?

Het monument op de postkaart.  
 Het huidige monument.

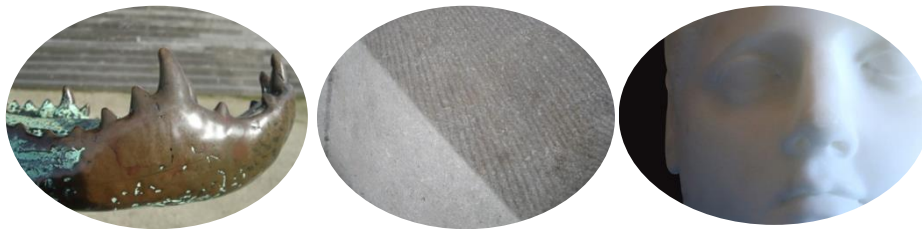
Tip: de obelisk bestaat uit stenen blokken. Tel ze!

5. Nog moeilijker! Welk blok werd pas later toegevoegd? Het nr. ...2...



### De materialen

1. Uit welke materialen is het monument gemaakt?



- brons
- blauwe hardsteen (grijs van kleur)
- wit marmer

2. De kleuren van de stenen en het brons...

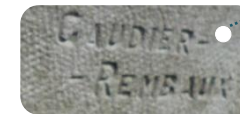
- lijken erg op elkaar.
- zijn contrasterend (erg verschillend)

3. Door dit onderscheid ligt de nadruk meer op de uitgebeelde personen.

JA / NEE

### De handtekeningen

1) Zoek aan de onderkant van het monument naar de handtekeningen. Kijk ook naar de woorden die erbij horen. Verbind ze nu met de tekstjes ernaast.



Ik bedacht de standbeelden van dit monument.

Ik ben het bedrijf dat de steen leverde.

Ik ben het bedrijf dat het brons goot.

Ik heb de vorm van de sokkel ontworpen.

### De opschriften

1. Lees het opschrift aan de voorzijde van het monument.

- Vul deze tekst aan.

**AAN DE**

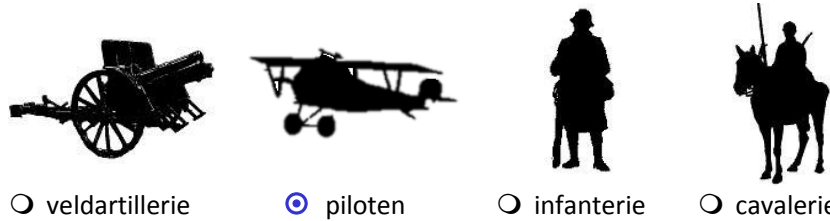
**...HELDEN..... VAN DE LUCHTVAART**

**...1914..... - 1918**

- Naar welke gebeurtenis verwijst de datum?

- Franse Revolutie
- Eerste Wereldoorlog
- Onafhankelijkheid van België
- Tweede Wereldoorlog

- Voor welke soldaten is dit monument gemaakt?



2. Wat staat er **op de zijkanten** van de obelisk?

- Een lijst van piloten, gestorven tijdens de oorlog.
- Een lijst van rijkswachters, gestorven tijdens de oorlog.
- Een lijst van burgers, gestorven tijdens de oorlog.

Twijfel je? Denk dan terug aan het opschrift dat we aan de voorkant vonden.

3. **Aan de achterkant** van het monument vinden we nog andere opschriften.

- **Wie** gaf het geld om dit monument op te richten? Vervolledig dit opschrift.



- **Wanneer** werd het monument opgericht? De datum staat er op in Romeinse cijfers. ....6 juni 1926.....

Code voor het lezen van Romeinse cijfers  
M = 1000; D = 500; C = 100  
L = 50; X = 10; V = 5; I = 1

## De twee personages in het brons

1. Bovenaan de obelisk zie je een man en een vrouw. Wat doen ze?

- De vrouw ondersteunt de man.
- De man ondersteunt de vrouw.

2. Wat gebeurt er met de **man**?

- Hij valt.
- Hij laat zich hangen.

- Hij is dood. Aan welke 2 dingen kan je dat zien?

- Zijn ogen zijn gesloten.
- Zijn hoofd en al zijn ledematen hangen slap.

- Kijk eens naar zijn gezicht. Het is...

- rustig
- lachend
- lijdend
- triestig
- zonder emotie

- Vreemd! Deze man is naakt! Waarom wordt hij zo voorgesteld?

- Hij is zijn kleren verloren toen zijn vliegtuig is neergestort.
- Hij symboliseert alle piloten die zijn gestorven tijdens de oorlog en niet zomaar één piloot in het bijzonder.

3. Kijk nu eens goed naar de vrouw.



Zij...  
 draagt kleren.  
 is bijna naakt.

Haar gezicht...  
 lijkt triest.  
 lijkt kalm.

Haar rechtervleugel plooit zich open naar...  
 beneden  
 boven

Haar voeten...  
 raken de grond.  
 raken de grond niet.

De twee personage steken uit boven de sokkel. Ze lijken...  
 licht  zwaar

- ➡ Conclusie: wat lijkt het plan van de vrouw?  
 Ze neemt de piloot mee naar de hemel.  
 Ze laat de piloot achter op de grond.

### De symbolen

1. De obelisk is een monument uit het oude Egypte. Wat denk je dat hij symboliseerde voor de oude Egyptenaren?
- een zonnestraal                       een zonnewijzer  
 een link tussen hemel en aarde       een link tussen leven en dood



2. Aan de voet van de obelisk, zijn er twee motieven weergegeven: vleugels en bladeren van...



de esdoorn



de laurier



de eik



de kastanjeboom

3. Wat symboliseren deze bladeren?

- De overwinning, omdat overwinnaars een bladerenkrans van deze plant droegen.  
 De rijkdom, omdat deze plant duur is.  
 De dood, omdat het een giftige plant is.

4. En wat symboliseren de vleugels?

- Ze herinneren aan de vredesduif.  
 Ze symboliseren de vrijheid.  
 Ze staan symbool voor de vleugels van het vliegtuig van de piloot.

### Mondeling

Welke gevoelens wil dit monument bij de voorbijganger oproepen? Wat voelen jou leerlingen bij de observatie van dit monument? Verdriet? Vreugde? Respect? Afkeer? Angst? Medeleven?

## Toelichting

### De omgeving van het monument

Dit monument staat centraal op een drukke rijbaan, op de middenberm van de Franklin Rooseveltlaan. Door het te plaatsen op een lang, vlak terrein, omzoomd met bomen, krijgt het een grote zichtbaarheid. Ook de open hemel achter het monument benadrukt dit gegeven. Toch krijgen voorbijgangers door deze plaatsing niet de kans om het beeld rustig in zich op te nemen en zijn symboliek ten volle te begrijpen.



Dankzij de vergelijking met de oude foto ontdekken we dat het monument verplaatst is. Bij de inhuldiging van het monument in 1926 stond het nog aan de Guldenvlieslaan ter hoogte van de Louisapoort, met – vanuit een bepaald standpunt – op de achtergrond de koepel van het Justitiepaleis. In de jaren 1920 was dit een brede baan met veel bomen en een ideale plek voor de burgerij uit de omgeving om te flaneren. Pas in 1972 is het monument verplaatst naar de Franklin Rooseveltlaan.

### De vorm en de samenstelling van het monument

Het monument is relatief sober samengesteld: een obelisk is drager van een beeldengroep. De obelisk gaat smaller naar boven toe en is afgeknot, waardoor die excellent de beeldengroep kan dragen. De sokkel accentueert bovendien de verticaliteit van het geheel. De asymmetrische compositie en de schuin staande vleugels van de vrouw versterken dit nog meer.

Een verrassende vaststelling is dat wanneer we de oude foto vergelijken met de huidige situatie. We constateren dat het beeld hoger is geworden. Men heeft een extra blok toegevoegd aan de obelisk. Dit zie je vandaag nog heel goed omdat de contouren van dit blok recht zijn en niet schuin zoals de andere onderdelen van de obelisk.



### Het materiaal en de handtekeningen

De bronzen beeldengroep is getekend met 'Pierre De Soete, statuairer' (beeldhouwer). De beeldhouwer ontwerpt het standbeeld, in vorm en detail. Hij tekent het uit en maakt vervolgens een model in klei. Hiervan wordt een replica in plaaster gemaakt dat dient als model om het in brons te gieten.

Brons is een legering van koper en tin. De eigenlijke kleur is goudbruin maar onder invloed van vocht en CO<sub>2</sub>, oxideert het koper en krijgt het een groene kleur. Dit patina dat zo karakteristiek is voor sculpturen in brons werd soms beoogd door de artiest. Deze beeldengroep is bijvoorbeeld bedekt met een patine die haar beschermt, maar ook om de kleur te beïnvloeden, namelijk het een meer bruine kleur te geven. Om het brons vorm te geven wordt het gesmolten en in één of meerdere mals gegoten. Dit is een lang en ingewikkeld proces dat voor deze beeldengroep gerealiseerd werd in de bronsgieterij Verbeyst. Deze bronsgieterij goot niet minder dan 18 herdenkingsmonumenten, enkel voor Brussel. In tegenstelling tot wat men vaak denkt zijn de monumentale bronzen beelden hol en niet massief!

Architect Jules Brunfaut heeft de globale vorm van het monument uitgedacht. Hij bepaalde de grootte en uit welke delen het werd samengesteld, als een architecturaal geheel. De obelisk laat de bronzen personages als het ware opstijgen, alsof ze werkelijk willen wegvliegen. Jules Brunfaut was een gekend Brusselse architect. Hij realiseerde bijvoorbeeld heel wat burgerhuizen, waaronder Hotel Hannon in art nouveau (Verbindingslaan, Sint-Gillis). Een laatste handtekening verwijst naar de steengroeve van Ecaussines die de blauwe steen leverde.

### Het opschrift: de helden van de lucht

In de vroege dagen van de oorlog waren er maar weinig mensen die vertrouwen hadden in de luchtvaart. Het leger vormde daar zeker geen uitzondering op. De eerste vlucht vond maar 11 jaar eerder plaats (de broers Wright reisden 284 meter in 59 seconden). Op dat moment kon men alleen maar dromen dat deze nieuwe manier van transport ingeschakeld kon worden voor de strijd. In de eerste maanden van de oorlog werden vliegtuigen, die nog gemaakt waren van hout en canvas, enkel ingeschakeld om verkenningvluchten uit te voeren en het front te observeren. Al snel werd de

informatie die de piloten verzamelden cruciaal voor de troepen aan de grond en werden er meer en meer vliegtuigen geproduceerd en ingezet. Binnen de kortste keren werd het best druk in de lucht en kwam het tot confrontaties. Men installeerde vervolgens machinegeweren aan boord van de vliegtuigen. Tijdens het eerste luchtgevecht op 5 oktober 1914 om 9u30 versloeg een Frans vliegtuig zijn Duitse tegenstander.

Vanaf dat moment zal de race om vliegtuigen en hun vuurkracht voor alle partijen een absolute prioriteit blijven.

Tijdens de oorlog werden de piloten - die zich steeds dienden aan te passen aan de razendsnelle ontwikkelingen in hun cockpit - gezien als echte helden. Ze werden 'ridders van de lucht' genoemd en hun vliegtuigen worden de snellere, gevaarlijkere en ingenieuzere versies van de paarden. De piloten kregen de naam van ridder omdat ze een echte oorlog uitvochten in de lucht en tegelijkertijd ook een erecode hoog hielden, anders dan in de loopgraven. Er is sprake is van een groot wederzijds respect tussen de piloten.

Onder de piloten woedde een vurige strijd: die van de zogenaamde 'overwinningen'. Als piloot behaalde je een overwinning als je een vijandelijk vliegtuig neer kon halen. Bij de geallieerden wordt een piloot een 'ace' genoemd na vijf overwinningen, bij de Duitsers pas na tien overwinningen. Een overwinning kon ook maar erkend worden als een andere piloot of grondsoldaten hier ook over konden getuigen. Elk leger had zijn 'ace' of 'kraks'. Voor België behaalde Willy Coppens zomaar eventjes 37 overwinningen.

### En zelfs ballonvaarders

Het monument is ook gewijd aan ballonvaarders, de bestuurders van luchtschepen. Vóór de ontwikkeling van vliegtuigen was verplaatsing in de lucht wel al mogelijk met luchtballonnen en zeppelins. Sinds 1900 wordt het Europese luchtruim gedomineerd door de Duitse zeppelins, gemaakt van aluminium en stoffen bekleding. Ze kunnen meer dan 100 meter lang zijn. De Duitsers vinden de luchtbombardementen uit. Duitse zeppelins droppen bommen in Antwerpen en Luik in 1914. In België hebben de ballonvaarders vooral de taak om de vijandelijke troepenverplaatsingen te observeren. Ze

doen dit vanuit bestuurbare ballons of ballons die met een kabel aan de grond zijn vastgemaakt.

In Brussel bouwen de Duitsers in de gemeenten Sint-Agatha-Berchem, Etterbeek en Evere zeppelinhangers. Na de oorlog wordt dit vijandelijk materiaal teruggewonnen, maar bij gebrek aan gekwalificeerd personeel worden de zeppelins niet benut. Anderzijds wordt het terrein in Evere voortaan wel gebruikt voor commerciële en militaire luchtvaart. Het ligt aan de basis van de nationale luchthaven van Zaventem.

### Een privé sponsor

Aan de achterkant van het monument vinden we de naam van de opdrachtgever terug, de Koninklijke Belgische Aeroclub. Deze club werd opgericht in 1901 en was oorspronkelijk samengesteld uit atleten uit de hogere klasse. Hun doel had helemaal niets met de oorlog te maken.

Dit monument bewijst dus dat naast de officiële instanties zoals gemeentes en de staat, ook particuliere organisaties herdenkingsmonumenten wilden oprichten. Dit is ook het geval voor onder meer het *Monument voor de foorkramers* – (4) (Luchtvaartsquare, Anderlecht) of het *Monument voor de Daringmen* – (65) (ingang RWDM-stadion, Sint-Jans-Molenbeek).

### **De twee personages in brons**

#### De universele man

De man is dood: zijn ledematen hangen slap, zijn hoofd gebogen, zijn mond open. Zijn gezicht verraadt ondanks de dood zijn lijden. Zijn naaktheid geeft het geheel een tijdloze en universele dimensie: hij is geen specifieke piloot, maar staat voor alle mannen die als piloot in de oorlog gestorven zijn.

#### De allegorische vrouw

Het vrouwelijk personage is naakt en gevleugeld. Het heeft een troostend en sereen gezicht. Ze lijdt niet samen met de man, maar ze neemt hem mee naar de hemel (de lucht) waar hij zijn heldendaden en vooral zijn plicht realiseerde.

Het vrouwelijk personage is een allegorie, een voorstelling van een abstract idee. Allegorieën komen vaak voor op herdenkingsmonumenten omdat ze toelaten een vorm te geven aan begrippen zoals herdenken, het vaderland, de overwinning, vrede, gerechtigheid of de oorlog zelf.

Meestal dragen ze een wijd kleed of is er een laken over hen gedrapeerd. Dit geeft hen een tijdloze uitstraling en gaat terug tot de Grieks-Romeinse goden. In dit geval is het een bijna naakte allegorie.

### Verband tussen het onderwerp en de samenstelling van het beeld

De man zweeft in de leegte, ondersteund door de vrouw die hem meeneemt naar de hemel. De schuine, asymmetrische compositie van het geheel en het feit dat bepaalde elementen – zoals de voeten van de man – uit het kader van de sokkel vallen, zorgen voor een gevoel van lichtheid en suggereren het idee van de vlucht.

### **De symbolen**

De sokkel heeft de vorm van een obelisk. In het oude Egypte verwees de obelisk naar de zonnestraal. Hij symboliseerde tevens de link tussen hemel en aarde, tussen dood en leven. Zo versterkt deze architecturale vorm het idee van de twee personages die naar de hemel vliegen. Het gebruik van steen is ook een verwijzing naar de Egyptische beeldhouwkunst, waar steen garant staat voor 'eeuwigheid'. Zo moet ook de herinnering aan de doden van het conflict voor altijd blijven doorgaan. Zo scheidt het monument een band tussen ons vandaag en de helden van de lucht toen.

Twee symbolen zijn aan de voet van het monument uitgehouwen in steen. De vleugels symboliseren misschien de vleugels van een vliegtuig, maar mogelijk stellen ze ook de vleugels voor van de vredesduif, de engel of de uit de lucht vallende Icarus. Bij zijn vlucht uit het labirint vloog hij, tegen het advies van zijn vader in, te dicht bij de zon. De was tussen zijn vleugels smolt en hij stortte neer. Zoals hij, daagden de piloten het gevaar in de lucht uit, wat zij moesten bekopen met de dood. Met deze interpretatie lijken de gebeeldhouwde vleugels dan ook gestrand aan de voet van het monument dat opgedragen is

aan de gevallen vliegeniers. Er is ook een laurier afgebeeld. Normaal verwijst deze, in de vorm van een kroon, naar de overwinning, de overwinning die we hier associëren met de mensen die het monument herdenkt.

### **Bibliografie**

---

- BEL-MEMORIAL, *Site ter nagedachtenis van degenen die hun leven voor hun land gegeven hebben*: <http://www.bel-memorial.org/>
- CROCHET (B) – PIOUSFRE (G), *La Première Guerre mondiale*, Parijs, Lodi, 2008, p. 193-212.
- DEROM (P) (red.), *De Beelden van Brussel. Standbeelden en monumenten van Brussel voor en na 1914*, Pandora, Antwerpen, 2000, p. 189-193.
- SOUPART (S), *Het vliegveld van Haren-Evere. Metamorfozen van een Belgisch luchtvaartmonument*, AAM uitgave, 2008.

### **Colofon**

---

#### **Redactie en iconografische opzoekingen**

Stéfane Antoine, Catherine Balau, Nathalie Curinckx, Céline Debatty, Charlotte-Amalie Gillissen, Annabelle Nuyttens, Isabelle Ledoux, Hans Vandecandelaere: *Erfgoedklassen en Burgerschap, vzw Paleis van Keizer Karel*.

#### **Coördinatie**

Elisabeth Gybels: *Erfgoedklassen en Burgerschap, vzw Paleis van Keizer Karel*.

#### **@ Verantwoordelijke uitgever**

Stéphane Demeter, vzw Paleis van Keizer Karel.

#### **Met dank aan**

Erfgoedklassen en Burgerschap dankt Robin Van Damme, stagiair tijdens de ontwerpfase van de fiches, voor zijn diepgaande kennis over het onderwerp.

**Datum:** oktober 2014 – herwerkt juni 2017